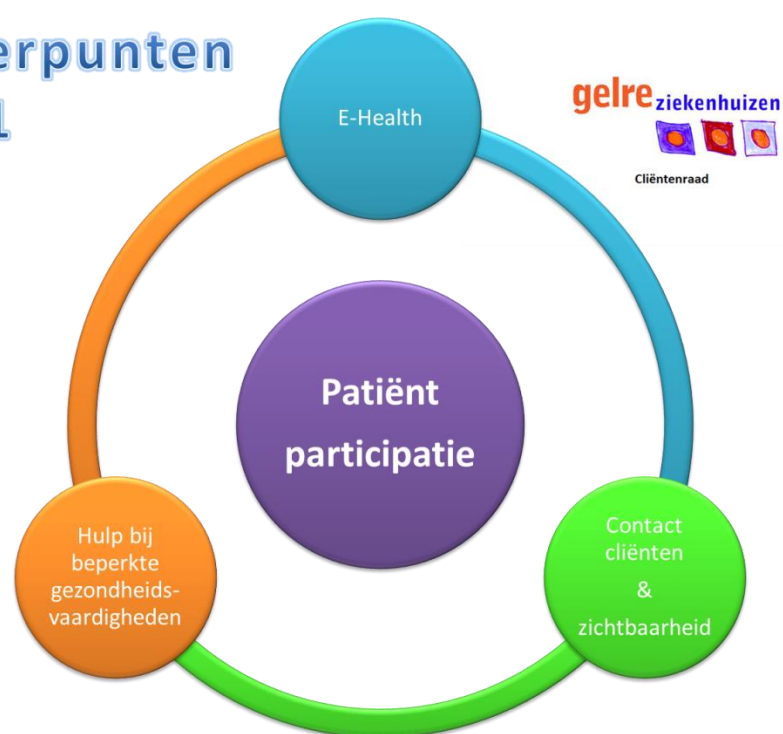


# Jaarplan 2021 cliëntenraad Gelre ziekenhuizen

## Speerpunten 2021



## Patiëntparticipatie

Thema	E-health	Hulp bij beperkte gezondheidsvaardigheden	Zichtbaarheid cliëntenraad & Ophalen wensen en meningen cliënten
<b>Uitgangspunt</b>	<p>E-health toepassing is een buitengewoon ingewikkeld en veelzijdig “proces” met diverse ICT-facetten en uitdagingen, veiligheidswaarborgen, verschillende disciplines met daarnaast wettelijke regelgeving waaraan voldaan moet worden, wil e-health toepassing in het ziekenhuis naar behoren kunnen functioneren in het belang van patiënt en zorgverlening.</p> <p>Weliswaar past de cliëntenraad hierin qua rol bescheidenheid, niettemin wil de cliëntenraad de e-health ontwikkelingen binnen Gelre nauw blijven monitoren.</p>	<p>Voor een optimale patiëntenparticipatie binnen Gelre is het belangrijk dat de patiënt als gelijkwaardige gesprekspartners wordt gezien en zorgverleners de patiënten goed kunnen informeren en begeleiden, waarbij rekening gehouden wordt met patiënten die (tijdelijk) over minder gezondheidsvaardigheden beschikken. Artsen en verpleegkundigen moeten de mate waarin patiënten al dan niet over gezondheidsvaardigheden beschikken <b>herkennen</b> en <b>erkennen</b>, zodat zij de patiënt optimaal (op diens eigen informatie- en verwerkingsniveau) kunnen ondersteunen in het nemen van beslissingen. Voorwaarde hierbij is dat de betreffende arts/verpleegkundige over voldoende vaardigheden daartoe beschikt.</p>	<p>De Cliëntenraad is intern en extern onvoldoende zichtbaar. In dit thema gaat het om het vergroten van de interne en externe zichtbaarheid.</p> <p>Naast de zichtbaarheid willen we structureel ook de wensen en meningen van cliënten over Gelre ziekenhuizen ophalen.</p> <p>Bij dit alles is het van belang om aan te sluiten bij de doelstellingen en werkwijze van Gelre ziekenhuizen.</p>
<b>Doel</b>	<p>Een noodzakelijke basis voor e-health is allereerst het invoeren van een goedwerkend en veilig patiëntenportaal binnen Gelre ziekenhuizen. Een patiëntenportaal dat vriendelijk is in het gebruik door en voor de patiënt. De informatiepositie van de patiënt wordt daardoor immers verbeterd, de patiënt zal tot meer eigen regie in staat zijn, gegevens zijn eerder beschikbaar voor zowel patiënt als ziekenhuis, hetgeen het zorgproces optimaliseert.</p> <p>Daarnaast past de inzet en toepassing van e-healthapplicaties binnen diverse zorgeenheden in de focus van waardegedreven zorg als basis en borging voor excellente zorg en aandacht voor de patiënt</p>	<p>De cliëntenraad zet zich in voor patiënten met beperkte gezondheidsvaardigheden door Gelre te adviseren en ondersteunen in het toegankelijke maken van informatie en in het op de juiste manier voeren van het goede gesprek tussen zorgverleners en patiënten.</p>	<p>De Cliëntenraad wil zichtbaar zijn als belangenbehartiger van het collectief aan cliënten van Gelre ziekenhuizen en haar onderdelen voor zowel de cliënten zelf, alsook betrokkenen bij de zorg aan de cliënten.</p> <p>De Cliëntenraad wil pro-actiever de wensen en meningen ophalen zodat er altijd een actueel beeld is van wat de cliënten van de zorg- en dienstverlening vinden van Gelre ziekenhuizen</p>

Thema	E-health	Hulp bij beperkte gezondheidsvaardigheden	Zichtbaarheid cliëntenraad & ophalen wensen en meningen cliënten
<p><b>Te nemen stappen Q1 2021</b></p>	<p>SMART* doel:</p> <ul style="list-style-type: none"> <li>➤ Afspraak met domeineigenaar e-health: <ul style="list-style-type: none"> <li>- Doel hiervan is een overzicht te krijgen van werkgroepen en projecten binnen Gelre op het gebied van e-health.</li> <li>- Van dit gesprek wordt een verslag gemaakt en besproken tijdens de CLR-vergadering.</li> <li>- Deze activiteit past binnen het jaarplan en daarmee gemaakte afspraken.</li> <li>- Realisatie van deze activiteit is afhankelijk van de medewerking van de functionaris.</li> <li>- Het streven is uiterlijk eind februari deze activiteit afgerond te hebben</li> </ul> </li> <li>➤ E-health is onderwerp tijdens gesprekken met de bedrijfskundig managers: <ul style="list-style-type: none"> <li>- Tijdens de gesprekken met de BKM'ers wordt gevraagd naar de e-health activiteiten binnen de zorgeenheden. Het betreft de activiteit, de voortgang en/of de plannen hiervoor.</li> <li>- De besproken onderwerpen worden in het algemene verslag van deze gespreksrondeopgenomen.</li> <li>- Deze activiteit past binnen het jaarplan en daarmee gemaakte afspraken.</li> <li>- Realisatie van deze activiteit is afhankelijk van de medewerking door collegae CLR en het aantal BKM'ers waarmee wordt gesproken.</li> <li>- Uiterlijk 4 weken na afronding van de BKM-gesprekken volgt een geïntegreerd verslag.</li> </ul> </li> </ul>	<p>SMART* doel:</p> <ul style="list-style-type: none"> <li>➤ Afspraak met adviseur patiëntparticipatie om te onderzoeken in hoeverre dit thema al leeft binnen Gelre en wat er al aan gedaan is.</li> <li>➤ Afspraak maken met de projectleider 'samen beslissen'. <ul style="list-style-type: none"> <li>- Bespreken in hoeverre deze projectgroep het onderwerp 'beperkte gezondheidsvaardigheden' van cliënten meeneemt en wat ze daarmee doen (of al gedaan hebben).</li> </ul> </li> <li>➤ Afspraak maken met contactpersoon van Zorgbelang met de vraag om tips over welke rol de CLR omtrent dit thema richting Gelre kunnen hebben.</li> <li>➤ Beperkte gezondheidsvaardigheden is onderwerp tijdens gesprekken met de bedrijfskundig managers <ul style="list-style-type: none"> <li>- In hoeverre leeft dit onderwerp binnen de zorgeenheid en wordt er rekening mee gehouden in de communicatie met patiënten?</li> </ul> </li> </ul>	<p>SMART* doel:</p> <ul style="list-style-type: none"> <li>➤ Update van onze CLR-pagina op de website van Gelre ziekenhuizen meer informatie te delen.</li> <li>➤ Afspraak maken met afdeling Communicatie. Om de doelen uit 2020 te bespreken en verder te verkennen wat communicatie voor de Cliëntenraad zou kunnen betekenen.</li> <li>➤ Verkenning starten hoe Gelre ons zou kunnen ondersteunen met het ophalen van de meningen en wensen van cliënten.</li> <li>➤ Verkenning starten hoe we als cliëntenraad: <ul style="list-style-type: none"> <li>- Het patiëntenpanel onder de aandacht kunnen brengen van patiënten.</li> <li>- De patiënten kunnen wijzen op de drie goede vragen.</li> <li>- De patiënten kunnen informeren over het patiëntenportaal.</li> </ul> </li> </ul>
<p><b>Te nemen stappen Q2 2021</b></p>	<p>SMART* doel:</p> <ul style="list-style-type: none"> <li>➤ Voortgangsrapportage tijdens CLR <ul style="list-style-type: none"> <li>- Van de activiteiten in Q1 wordt een voortgangsrapportage opgesteld en is onderwerp tijdens een van de CLR-vergaderingen.</li> <li>- De rapportage is een meetbare activiteit.</li> <li>- Deze activiteit past binnen het jaarplan en daarmee gemaakte afspraken.</li> <li>- De rapportage wordt besproken tijdens de CLR-vergadering in mei of juni.</li> </ul> </li> </ul>	<p>SMART* doel:</p> <ul style="list-style-type: none"> <li>➤ Voortgangsrapportage met verslag van gesprekken in Q1 gevoerd en voorstel rol en acties CLR in het adviseren en ondersteunen van Gelre in het toegankelijke maken van informatie en in het op de juiste manier voeren van het goede gesprek tussen zorgverleners en patiënten. Dit wordt besproken en besloten in een CLR vergadering Q2.</li> </ul>	<p>SMART* doel:</p> <ul style="list-style-type: none"> <li>➤ Update van de CLR-pagina op website Gelre ziekenhuizen.</li> <li>➤ Ophalen van de meningen en wensen van cliënten met hulp van het ziekenhuis zelf.</li> <li>➤ Als cliëntenraad het patiëntenpanel onder de aandacht brengen van patiënten.</li> <li>➤ Als cliëntenraad de patiënten wijzen op de drie goede vragen.</li> <li>➤ Als cliëntenraad de patiënten informeren over het patiëntenportaal.</li> </ul>

<p><b>Te nemen stappen Q3 2021</b></p>	<p>SMART* doel:</p> <ul style="list-style-type: none"> <li>➤ E-health is onderwerp tijdens gesprekken met de bedrijfskundig managers <ul style="list-style-type: none"> <li>- Tijdens de gesprekken met de BKM'ers wordt gevraagd naar de e-health activiteiten binnen de zorgeenheden. Het betreft de activiteit, de voortgang en/of de plannen hiervoor.</li> <li>- De besproken onderwerpen worden in het algemene verslag van de gesprekken opgenomen.</li> <li>- Deze activiteit past binnen het jaarplan en daarmee gemaakte afspraken.</li> <li>- Realisatie van deze activiteit is afhankelijk van de medewerking door collegae CLR en het aantal BKM'ers waarmee wordt gesproken.</li> <li>- Uiterlijk 4 weken na afronding van de BKM-gesprekken wordt een geïntegreerd verslag opgemaakt.</li> </ul> </li> </ul>	<p>SMART* doel:</p> <ul style="list-style-type: none"> <li>➤ Acties voortvloeiend uit het besluit genomen door CLR in Q2.</li> <li>➤ Beperkte gezondheidsvaardigheden is onderwerp tijdens gesprekken met de bedrijfskundig managers: <ul style="list-style-type: none"> <li>- In hoeverre leeft dit onderwerp (meer) binnen de zorgeenheid en wordt er rekening mee gehouden in de communicatie met patiënten.</li> </ul> </li> </ul>	<p>SMART* doel:</p> <ul style="list-style-type: none"> <li>➤ De meningen en wensen van cliënten analyseren en uitwerken wat we hiermee als cliëntenraad willen doen.</li> </ul>
<p><b>Te nemen stappen Q4 2021</b></p>	<p>SMART* doel:</p> <ul style="list-style-type: none"> <li>➤ Afspraak met domeineigenaar e-health : <ul style="list-style-type: none"> <li>- Doel van het gesprek is een overzicht te krijgen van voortgang van de werkgroepen en projecten binnen Gelre op het gebied van e-health. Tevens wordt gevraagd naar de plannen voor 2022 op het gebied van e-health.</li> <li>- Van dit gesprek wordt een verslag gemaakt en besproken tijdens de CLR-vergadering.</li> <li>- Deze activiteit past binnen het jaarplan en daarmee gemaakte afspraken.</li> <li>- Realisatie van deze activiteit is afhankelijk van de medewerking van de fuctionaris.</li> <li>- Uiterlijk medio november is deze activiteit afgehandeld.</li> </ul> </li> <li>➤ Jaarevaluatie e-health: <ul style="list-style-type: none"> <li>- Opstellen van een jaaroverzicht van alle informatie die is verzameld tijdens de gesprekken met de domeineigenaar; debedrijfskundig managers en overige functionarissen.</li> <li>- Deze evaluatie wordt aan de CLR toegezonden en toegelicht tijdens de studiedag van de CLR.</li> <li>- Deze activiteit past binnen het jaarplan van de CLR en daarmee gemaakte afspraken.</li> <li>- Er zijn geen risico's die deze jaarevaluatie in de weg staan, tenzij de studiedag vervalt.</li> <li>- Jaarevaluatie is onderwerp tijdens de studiedag.</li> </ul> </li> </ul>	<p>SMART* doel:</p> <ul style="list-style-type: none"> <li>➤ Vervolgacties van eerdere punten en opvolging borgen.</li> </ul>	<p>SMART* doel:</p> <ul style="list-style-type: none"> <li>➤ Vervolgacties van eerdere punten en opvolging borgen.</li> </ul>

\*SMART = Specifiek, Meetbaar, Acceptabel, Realistisch, Tijdgebonden (= betreffende kwartaal)