



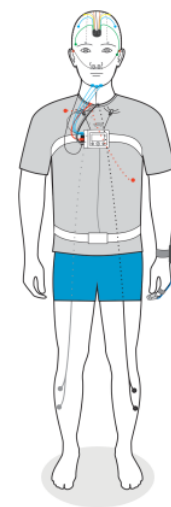
# PSG onderzoek (klinisch)

In overleg met uw behandelend arts bent u verwezen voor een klinisch Polysomnografie onderzoek (PSG). Voor dit onderzoek wordt u opgenomen in het ziekenhuis. Deze folder geeft u informatie over het verloop van dit onderzoek en wat er van u wordt verwacht.

## Polysomnografie

Bij dit onderzoek worden tijdens uw slaap verschillende signalen gemeten:

- activiteit van de hersenen
- ademhaling
- spieractiviteit
- snurken (middels geluidsopname)
- beweging van de ogen
- hartslag
- zuurstofgehalte van het bloed
- lichaamshouding



Uit de combinatie van deze gegevens kan worden vastgesteld óf u slaapt, hoe diep u slaapt en hoe uw slaap is opgebouwd. Ook wordt geregistreerd of er sprake is van onrustige benen en/of ademhalingsstoornissen.

## Vorbereiding thuis

Wilt u uw haren voor het onderzoek wassen en daarna niet behandelen met haarlak, crème, vet of gel. Draag voor het onderzoek makkelijk zittende kleding. We plakken enkele elektroden op uw kleding. Daarvoor is het nodig dat u een aansluitend T-shirt of hemd meebrengt. Houdt u er rekening mee dat u dit T-shirt niet meer uit kunt doen als de elektroden eenmaal aangesloten zijn. Hier overheen kunt u uw (nacht)kleding dragen. Gebruikt u medicijnen? Neemt deze dan mee naar het ziekenhuis. U mag uw medicijnen tijdens het onderzoek blijven gebruiken, tenzij uw arts anders heeft aangegeven. Voor het meten van het zuurstofgehalte in het bloed moet de ringvinger van uw niet-dominante hand vrij zijn van nagellak / kunstnagel.

Indien u reeds behandeld wordt voor OSAS en/of snurken middels beademings-apparatuur (PAP), een mondbitje (MRA), of een slaappositietrainer (SPT), dient u deze ook mee te nemen voor het onderzoek.

## Plaats van het onderzoek

U meldt zich op het afgesproken tijdstip bij de afdeling Biometrie. De laborant bevestigt alle elektroden en sensoren voor het onderzoek. Deze voorbereiding duurt 45 - 60 min. U wordt daarna naar uw kamer op de verpleegafdeling gebracht. U verblijft de rest van de dag in het ziekenhuis en brengt er de nacht door. U krijgt daar een avondmaaltijd en ontbijt. U kunt bezoek ontvangen op de normale bezoektijden. Tijdens de nacht vindt ook een videoregistratie plaats.



## Afhalen van sensoren en slaapparaatuur

De volgende ochtend meldt u zich weer op de afdeling Biometrie, waarna de sensoren weer worden verwijderd en de registratie apparatuur wordt ingenomen. Het afhalen duurt ongeveer 10 - 20 minuten.

## Uitslag

Als uw onderzoeksresultaat eerst wordt besproken in het multidisciplinaire slaapteam, krijgt u de uitslag van één van deze artsen. Het desbetreffende secretariaat neemt contact met u op voor het maken van een afspraak.

Indien uw behandelend arts het onderzoek heeft aangevraagd en resultaten niet worden besproken in het slaapteam, wordt u verzocht zelf een afspraak te maken voor de uitslag bij uw behandelend arts.

## Verhinderd?

Bent u verhinderd? Bel dan minimaal 24 uur vóór uw afspraak naar de afdeling Biometrie om dit door te geven. In uw plaats kan dan een andere patiënt worden geholpen.

## Bereikbaarheid

### Gelre Apeldoorn

Afdeling Biometrie  
Route 159  
Tel: 055 – 581 86 80

### Gelre Zutphen

Afdeling Biometrie  
Route 21  
Tel: 0575 – 592 480

(maandag t/m vrijdag 9:00 – 12:00 en 14:00 – 16:00)

[www.gelreziekenhuizen.nl/biometrie](http://www.gelreziekenhuizen.nl/biometrie)

\*\*\*

## Belangrijk

\*\*\*

Meenemen:

- aansluitend hemd om ónder de meetapparatuur te dragen;
- een 2<sup>e</sup> shirt om óver de meetapparatuur te dragen;
- nachtkleding/kamerjas/duster en toiletartikelen;
- eigen medicatie;
- indien in gebruik: uw beademingsapparaat (PAP), mondbitje (MRA) of positietrainer (SPT)
- indien meegestuurd: een volledig **ingevulde slaap - / waakkalender**.