

gelre ziekenhuizen



Gelre thuiswerk Portal

Remote SSL/VPN Wachtwoord wijzigen

Inhoud

1.	SYSTEEM VEREISTEN ALGEMEEN:	3
2.	VOORBEREIDING REMOTE WERKEN:	3
3.	GELRE WACHTWOORD VERPLICHT WIJZIGEN VIA HET GELRE THUISWERK PORTAAL.....	4

1. Systeem vereisten algemeen:

Ondersteunde besturingssystemen:

- Windows XP SP3 32 bits.
- Windows Vista 32 bits.
- Windows Vista 64 bits.
- Windows 7 SP1 32 bits.
- Windows 7 SP1 64 bits.
- Windows 8 32 bits.
- Windows 8 64 bits.
- Windows 8.1 32 bits.
- Windows 8.1 64 bits.
- MAC 10.6.X of hoger.

Software vereisten:

- Internet Explorer 8 of hoger.
- Firefox 2.0.0 of hoger.
- Safari 7 of hoger

vereiste voor Firefox: Meest recente versie van Java. Deze is te verkrijgen op de website: <http://www.java.com>.

Niet ondersteunde besturingssystemen:

- Ubuntu.
- Overige Linux distributies.
- Ipad2 of hoger

Niet ondersteunde Software:

- Internet Explorer 7 of lager.
- Firefox 1.9.0 of lager.
- Safari 6.0 of lager.
- Andere browsers *zijn namelijk niet getest*.

2. Voorbereiding remote werken:

Hieronder staat beschreven hoe u aan moet melden op remote.gelre.nl, met een Ipad in combinatie met Junos en 2X Client RDP. Wij gaan ervan uit dat u alle updates heeft geïnstalleerd die beschikbaar zijn voor uw computer.

Aan de volgende voorwaarden moet u voldoen, voordat u aan de slag kan gaan:

- Meest recente IOS op Ipad.
- Meest recente versie van Junos Pulse *gratis app*
- Meest recente versie van 2x Client RDP/Remote Desktop * gratis app*
- Internet toegang.
- GO-3 token * t.b.v. authenticatie*.

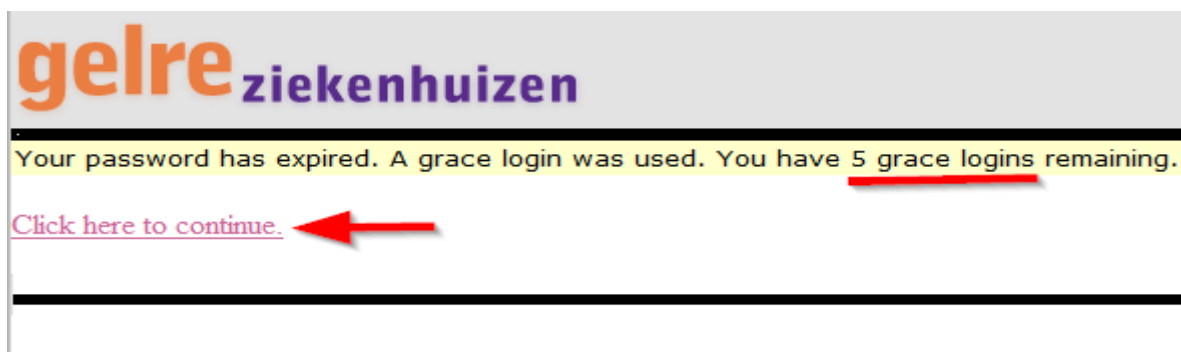
Een GO-3 token kan verkregen worden middels een wijzigings aanvraag.

Een wijzigings aanvraag, kan uw zorgmanager voor u indienen en die persoon zal dan een wijzigingsnummer voor u beschikbaar stellen.

Met dit wijzigingsnummer kunt u de status opvragen bij de Servicedesk ICT met het nummer **0575-592000**. Als uw token gereed ligt vergeet niet eerst u mail te controleren, want daar staat de overeenkomst die getekend overhandigd moet worden aan de Servicedesk medewerker, voordat u uw GO-3 token krijgt.

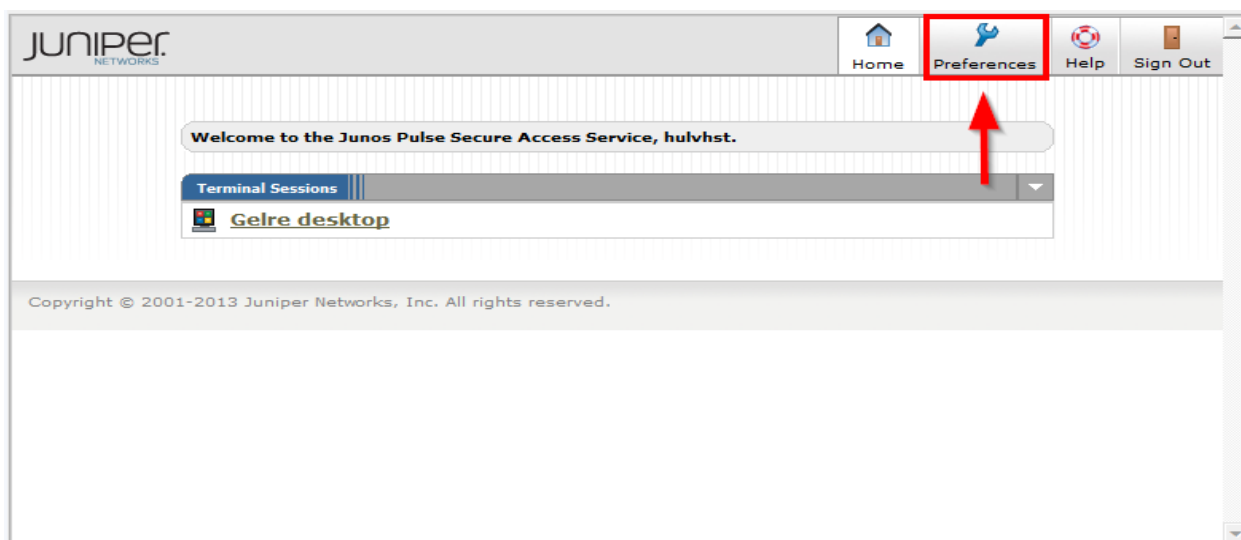
3. Gelre Wachtwoord verplicht wijzigen via het Gelre Thuiswerk Portaal

Als u via het Gelre Thuiswerk Portaal inlogt met uw gebruikersnaam, wachtwoord en tokennummer, kunt u ook de melding krijgen dat uw persoonlijk wachtwoord verlopen is. Onderstaande melding verschijnt dan.



U kunt dan met het huidige wachtwoord nog 5 x inloggen voordat deze verloopt, maar we adviseren om deze dan meteen aan te passen. Ga verder via: **[Click here to continue]**

Ga in het volgende scherm naar **[Preferences]**



Ga vervolgens naar het Tabblad: **[General]**

The screenshot shows the Juniper Networks web interface. At the top, there is a navigation bar with 'Home', 'Preferences', 'Help', and 'Sign Out' buttons. Below this, the 'Preferences' section is active, with the 'General' tab selected and highlighted in red. Underneath, there is a 'Change Password' section. It contains three input fields: 'Old Password', 'New Password', and 'Confirm Password'. Each field is filled with dots. Red arrows point to each of these fields. To the right of the 'Confirm Password' field is a button labeled 'Change Password', which is also highlighted with a red box. At the bottom of the page, there is a copyright notice: 'Copyright © 2001-2013 Juniper Networks, Inc. All rights reserved.'

Voer daar uw oude wachtwoord in en daarna een nieuw wachtwoord. Herhaal uw nieuwe wachtwoord een 2^e keer.

Klik vervolgens op **[Change Password]**.

Als het wachtwoord goed is aangepast, verschijnt de melding:

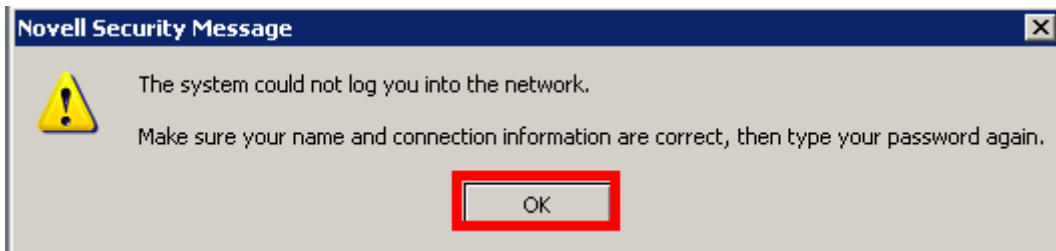
Account information has been updated

This screenshot shows the same Juniper Networks web interface after the password change. The 'Home' button in the top navigation bar is now highlighted with a red box, and a red arrow points to it. In the main content area, a yellow message box displays the text 'Account information has been updated.', with a red arrow pointing to it. The 'Change Password' section below is now empty, with the input fields and the 'Change Password' button visible but not active. The copyright notice at the bottom remains the same.

Ga vervolgens via de **[Home]** knop weer terug naar de omgeving waar u remote wilt inloggen. Dit kan de Gelre Desktop zijn, de Lab guest server of een andere optie gekoppeld aan uw Gelre account.



Als u na het aanpassen van het wachtwoord gaat inloggen op de Gelre Desktop (zie afbeelding hierboven) , dan zult u tijdens het inloggen nog de volgende melding te zien krijgen:



Klik op [OK]

Vervolgens verschijnt er opnieuw een inlogscherm.



Voer daar ook één keer uw nieuwe wachtwoord in en klik op [OK]

NB: De eerstvolgende keer dat u weer via het Gelre Thuiswerk portaal inlogt en voor **Gelre Desktop** kiest, wordt u wel weer automatisch verder ingelogd.

NB2: Voor bepaalde deelomgevingen zijn aparte wachtwoorden ingesteld die niet automatisch worden meegewijzigd als u uw (centrale) wachtwoord (voor de PC) wijzigt. Gebruik voor deze deelomgevingen nog het oorspronkelijk verstrekte wachtwoord.