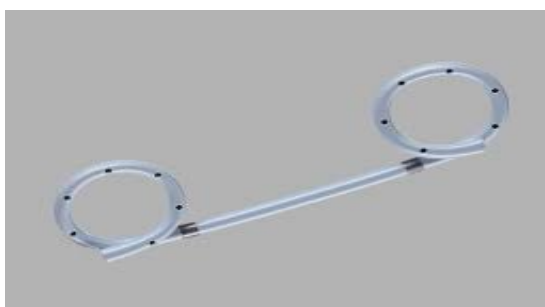


# Cyste drainage

**U heeft samen met uw arts besproken dat u met een behandeling voor een cyste drainage gaat starten. In deze folder leest u hoe deze behandeling verloopt en krijgt u meer informatie over de drainage en het plaatsen van een stent.**

## Cyste drainage via endoscopie

In de alveesklier kunnen ontstekingsreacties ontstaan. Als gevolg van deze ontsteking ontstaan er soms cysten. Dit zijn holtes gevuld met wondvocht en afgestorven alveesklierweefsel. Door de druk die de cysten op omliggende organen uitoefenen, kan voedsel minder makkelijk passeren en/of kan pijn ontstaan. Ook kunnen er ontstekingen in de cysten ontstaan. De cysten verdwijnen in ongeveer de helft van de gevallen vanzelf, maar dit kan lang duren. Grotere cysten waar u last van heeft of die ontstoken zijn, behandelen we meestal via een endoscopie. Met behulp van endo-echoscopie (EUS) worden de cysten in beeld gebracht. De arts kan deze aanprikken met een naald en leeg laten lopen (draineren) middels een drain of een stent (zie onderstaande afbeelding). Zo kan het vocht uit de cyste geleidelijk verdwijnen.



## De behandeling

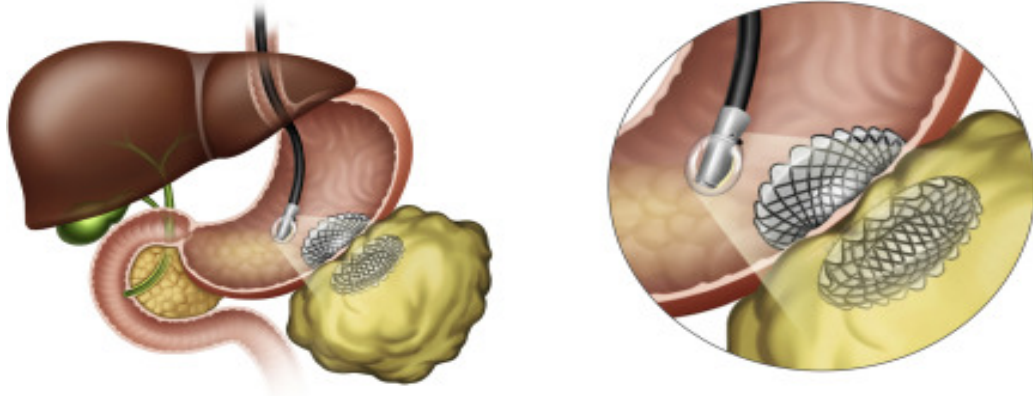
Een verpleegkundige haalt u op uit de wachtruimte, neemt een checklist met u door en bereidt u verder op de behandeling voor. Een arts en 2 verpleegkundigen voeren de endoscopie en drainage uit. Deze behandeling vindt soms in meerdere fasen plaats. Het kan zijn dat u bijvoorbeeld 3 behandelingen nodig heeft.

U krijgt een infuus in een bloedvat van uw arm of hand. Tijdens de behandeling ligt u op uw linkerzij. We verdoven uw keel extra met een bitter smakende spray. U krijgt een mondstukje in om uw tanden en de echoscoop te beschermen. Als u een kunstgebit heeft, vragen wij u dit uit te doen voor de behandeling. Wij stellen het op prijs als u uw eigen gebittenbakje meeneemt.

De medewerker van de anesthesie laat het slaapmiddel via het infuus inlopen, waardoor u de behandeling niet bewust meemaakt.

De arts gebruikt voor de behandeling een endo-echoscoop. Dit is een soepele, buigzame slang met een camera en een echo-apparaatje. Via uw mond brengt de arts de endo-echoscoop in

uw slokdarm, maag en dunne darm. De arts kan via dezelfde slang vocht uit uw slokdarm of maag zuigen. In de slang zit nog een kanaal. Met behulp van echo-beelden kan de arts een speciale naald door dit kanaal in de cyste brengen en de stent plaatsen. Zo kan het vocht uit de cyste aflopen. De arts bespreekt dit met u. De behandeling duurt ongeveer 45 minuten.



## Na het onderzoek

- Er kan een medische reden zijn om u na het onderzoek op te nemen. We plaatsen u dan over naar een verpleegafdeling voor verdere controle.
- Omdat de arts lucht en eventueel water in uw maag brengt, kunt u een opgezet gevoel in uw bovenbuik krijgen. Dit kan samen gaan met boeren en winderigheid.
- Uw keel kan wat rauw aanvoelen.
- Als er geen drainage heeft plaatsgevonden en u niet bent opgenomen, dan blijft u in verband met het roesje nog ongeveer 1 uur ter observatie op de nazorg van de Endoscopie. U mag na afloop van het onderzoek 12 uur niet deelnemen aan het verkeer. U mag dus niet zelf autorijden, met het openbaar vervoer reizen of fietsen. Zorg voor begeleiding en vervoer naar huis. U mag de afdeling niet alleen verlaten.

## Contact opnemen

Krijgt u na het onderzoek een van de volgende klachten?

- Plotseling hevige pijn
- Benauwdheid
- Koorts hoger dan 38,5°C

Neem dan direct contact op met het secretariaat van de Endoscopie-afdeling:

- bereikbaar van maandag t/m vrijdag;
- van 08.30 - 16.30 uur;
- tel: 055 - 581 8030
- buiten deze tijden met Spoedeisende Hulp via: 055 - 581 81 81.

Heeft u na het lezen van deze folder vragen? Neem dan contact op met de arts die dit onderzoek met u heeft afgesproken. Of kijk op [www.gelreziekenhuizen.nl](http://www.gelreziekenhuizen.nl)